



Ptaki wybrzeża Bałtyku w rejonie ujścia Świny w latach 1998–2007

ZBIGNIEW KAJZER, SEBASTIAN GUENTZEL,
MICHAŁ JASIŃSKI, ŁUKASZ ŁAWICKI,
MARCIN SOŁOWIEJ

Abstrakt: Praca przedstawia charakterystykę występowania kilkudziesięciu gatunków ptaków w cyklu rocznym na zachodnim fragmencie wybrzeża Morza Bałtyckiego. Materiał zebrano podczas regularnych obserwacji w latach 1998–2007 w rejonie ujścia Świny. W trakcie badań wykazano regularne i niekiedy bardzo liczne występowanie wielu gatunków ptaków wodno-błotnych, w szczególności błaszkodziobych *Anseriformes* oraz siewkowych *Charadriiformes*, natomiast dla szponiastych *Falconiformes* i alek *Alcidae* badany obszar nie odgrywał istotnej roli. W przypadku kilkunastu gatunków, liczebności tu stwierdzone są największymi bądź jednymi z największych odnotowanych dotychczas w Polsce: edredon *Somateria mollissima* (651 os.), nurogęś *Mergus merganser* (22 000 os.), perkoz rogaty *Podiceps auritus* (80 os.), kormoran *Phalacrocorax carbo* (10 500 os.), biegus rdzawy *Calidris canutus* (257 os.), szlamnik *Limosa lapponica* (277 os.), kamusznik *Arenaria interpres* (43 os.), mewa mała *Larus minutus* (4000 os.), rybitwa rzeczna *Sterna hirundo* (471 os.), rybitwa białoczelna *Sternula albifrons* (94 os.) oraz świergotek nadmorski *Anthus petrosus* (23 os.). Rejon ujścia Świny stanowi jedną z najważniejszych ostoi dla migrujących i zimujących ptaków wodno-błotnych na polskim wybrzeżu Bałtyku i wchodzi w skład ostoi ptaków o randze europejskiej jaką jest Zatoka Pomorska.

Wstęp

Polskie wybrzeże Bałtyku stanowi ważny szlak migracyjny dla wielu gatunków ptaków oraz odgrywa istotną rolę jako zimowisko kilkunastu gatunków ptaków wodnych (Durinck et al. 1994, Skov et al. 2000, Tomiałojć & Stawarczyk 2003). Najlepiej zbadanymi fragmentami były do tej pory rejon Zatoki Gdańskiej (np. Meissner 1989, Sikora et al. 1994, Meissner & Sikora 1995, Meissner & Remisiewicz 1998, Meissner et al. 2007) oraz środkowa część wybrzeża (Górski 1981, Bednorz 1983, Antczak 1990, Antczak et al. 1999), natomiast dane z wybrzeża zachodniego były nieliczne i dotyczyły najczęściej wybranych gatunków. Celem niniejszej pracy jest przedstawienie charakterystyki występowania kilkudziesięciu gatunków ptaków w cyklu rocznym na wybrzeżu zachodnim, na podstawie danych zebranych w rejonie ujścia Świny.

Teren badań

Badania prowadzono na fragmencie wybrzeża morskiego na wyspach Uznam i Wolin, w rejonie ujścia Świny do Morza Bałtyckiego. Zachodnią granicę badanego obszaru stanowiła granica państwowa z Niemcami, a wschodnią zatopiony między Międzyzdrojami, a Wisetką wrak poniemieckiego betonowca (rys. 1). Całkowita długość kontrolowanego odcinka wybrzeża wynosiła około 21 kilometrów.

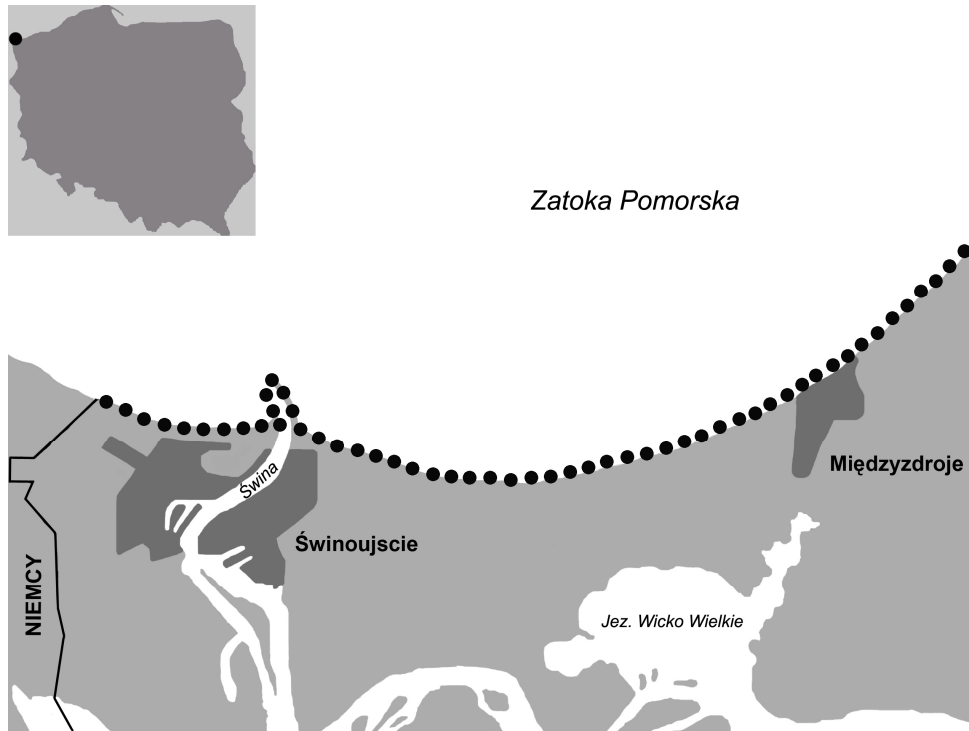
Pomiędzy Świnoujściem, a Międzyzdrojami odcinek brzegu ma charakter akumulacyjny, z szerokimi piaszczystymi plażami oraz formami wydmowymi na ich zapleczu. Na wschód od Międzyzdrojów występuje odcinek brzegu abrazyjnego, ze znacznie węższymi plażami odgraniczonymi od lądu wysokimi klifami. Na tym fragmencie na plażach występują miejscami nagromadzenia głazów i kamieni. Opiswany teren jest zróżnicowany pod względem siedliskowym, przy czym dominuje układ pasowy, w którym odmienne siedliska położone są równoległe do brzegu morskiego. Charakterystycznymi siedliskami są m.in.: plaża zimowa z roślinnością inicjalną, wydmy białe porośnięte wierzba, wydmy szare, podmokłe obniżenia z olsem, łągiem olszowym oraz silnie przeobrażonymi fragmentami lasu z dębem, brzozą i wierzba, a także wypiętrzenia terenu z borem nadmorskim (Gołębiewski et al. 1998).

Badany obszar w dużej części stanowi fragment Obszaru Specjalnego Ochrony Ptaków Natura 2000 „Zatoka Pomorska” (PLB 990003). Fragment wschodni badanego obszaru (na wschód od Międzyzdrojów) jest częścią Wolińskiego Parku Narodowego.

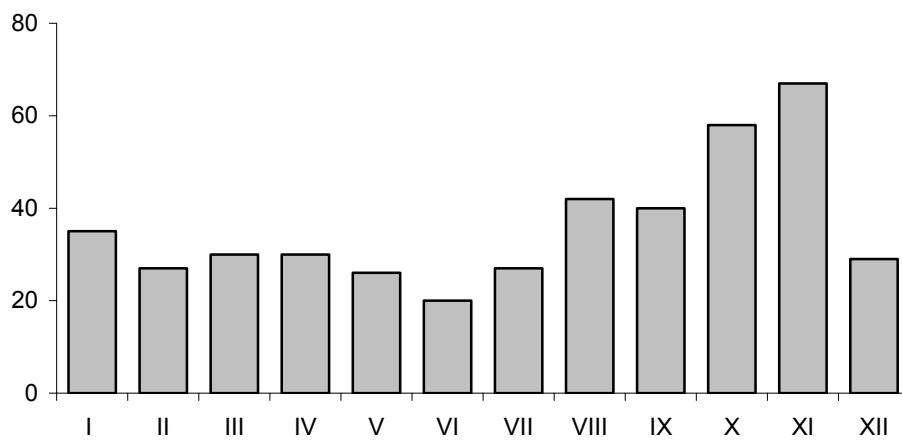
Materiał i metody

Materiał do niniejszej pracy zebrano w latach 1998–2007. Łącznie spędzono 431 dni w terenie. Największe nasilenie prac terenowych przypadło na lata 2005–2007. Prowadzono zarówno obserwacje punktowe jak i obserwacje na odcinkach wybrzeża. W sumie przeprowadzono 421 kontroli falochronu wschodniego i plaży wschodniej, 89 kontroli falochronu zachodniego i plaży zachodniej, 104 kontrole odcinka Świnoujście – Międzyzdroje oraz 112 kontroli w Międzyzdrojach i okolicy. Poszczególne kontrole, w zależności od badanego w danym dniu obszaru, trwały od kilkunastu minut do kilkunastu godzin, zwykle kilka godzin. Największe nasilenie prac terenowych przypadało na okres od sierpnia do listopada, a najmniejsze w czerwcu (rys. 2).

Obserwacje prowadzono z plaż nadmorskich oraz falochronów w Świnoujściu: zachodniego o długości około 250 metrów i wschodniego o długości około 1400 metrów. W Międzyzdrojach do obserwacji wykorzystywano również moło o długości 120 metrów w pierwszych latach badań i 395 metrów po rozbudowie w roku 2004. Podczas obserwacji notowano wszystkie ptaki wodne oraz szponiaste *Falconiformes*, a także inne, wybrane gatunki ptaków. W przypadku najliczniejszych gatunków mew *Laridae* notowano jedynie znaczące w skali badanego obszaru liczebności. Wszystkie obserwacje gatunków podlegających weryfikacji przez Komisję Faunistyczną uzyskały jej akceptację.



Rys. 1. Teren badań. Czarnymi kropkami zaznaczono kontrolowany fragment wybrzeża



Rys. 2. Rozkład dni spędzonych w terenie w poszczególnych miesiącach w latach 1998-2007

Przegląd gatunków

Obserwacje autorów niniejszej pracy (Zbigniew Kajzer – ZK, Sebastian Guentzel – SG, Michał Jasiński – MJ, Łukasz Ławicki – ŁŁ oraz Marcin Sołowiej – MS), a także pozostałych obserwatorów, cytowane są inicjałami (patrz podziękowania).

Łabędź niemy *Cygnus olor*. Obserwowany w ciągu całego roku. Największe liczebności stwierdzano w okresie wiosenno – letnim: 27.05.2007 – 106 os. w Świnoujściu (ZK, RG) i 14.07.2002 – 84 os. tamże (TG). Zimował w liczbie do kilkudziesięciu osobników.

Łabędź czarnodzioby *Cygnus columbianus*. Stwierdzony 7 razy ($N_{os.}=56$), głównie jesienią. Maksymalnie: 20.10.2002 – 30 os. w Świnoujściu (ZK). Wiosną i latem obserwowany wyjątkowo: 18.05.2005 – 1 ad. w Świnoujściu (ZK) i ten sam osobnik tamże w okresie 4.07–14.08.2005 (ŁŁ i inni).

Łabędź krzykliwy *Cygnus cygnus*. Stwierdzony 32 razy ($N_{os.}=350$), głównie jesienią i zimą. Szczyt pojawów i liczebności przypadają na listopad ($N_{stw.}=15$, $N_{os.}=189$) Maksymalnie: 15.11.1998 – 57 os. między Świnoujściem, a Międzyzdrojami (SG, MS, JN). Skrajne daty: 22.09.2000 – 2 ad. koło Świnoujścia (ZK) i 29.03.2006 – 20 os. koło Międzyzdrojów (MS).

Gęś zbożowa/białoczelna *Anser fabalis/albifrons*. Obserwowana 91 razy ($N_{os.}=7784$). Jesienią pierwsze ptaki pojawiały się w 3. dekadzie września, najwcześniej 22.09.2000 – łącznie 380 gęsi zbożowych i białoczelnym koło Świnoujścia (ZK). Wyjątkowo już 21.08.2006 obserwowano tamże 7 gęsi białoczelnym (SK). Szczyt migracji jesiennej przypadają na 1. dek. października ($N_{os.}=3305$) z maksymalnym przelotem stwierdzonym na odcinku Świnoujście–Międzyzdroje w dniu 3.10.2004 – 1461 os., w tym około 90% gęsi białoczelnym i 10% gęsi zbożowej (MJ). W listopadzie przelot stopniowo wygasał, a ostatnie ptaki obserwowano pod koniec grudnia. Wiosną główne nasilenie migracji przypadają na 1. i 2. dek. marca z największą liczebnością odnotowaną 10.03.2000 – 409 os. między Świnoujściem, a Międzyzdrojami (ZK). Skrajna data wiosenna: 10.04.2005 – 60 gęsi zbożowych koło Międzyzdrojów (ŁŁ i inni). Zimą sporadycznie obserwowano niewielkie przelatujące stadka obu gatunków.

Gęgawa *Anser anser*. W 31 spotkaniach stwierdzono 262 osobniki. Obserwowana przez cały rok ze szczytem liczebności przypadającym na sierpień ($N_{os.}=101$), kiedy to widziano największe stado: 29.08.2005 – 59 os. w Świnoujściu (PCz). W styczniu napotkana 2-krotnie: 27.01.2002 – 4 os. (SG) oraz 13.01.2007 – 3 os. (MJ i inni).

Bernikła kanadyjska *Branta canadensis*. Obserwowana 2 razy w Świnoujściu: 13.11.1999 – 3 os. (Kajzer et al. 2005) oraz 12.11.2007 – 7 os. (PG).

Bernikła białolica *Branta leucopsis*. Stwierdzona 11 razy ($N_{os.}=121$), głównie jesienią. Wszystkie obserwacje dotyczyły ptaków lecących w kierunku zachodnim.

Maksymalnie 28.10.1999 – 31 os. (Kajzer et al. 2005) i 12.11.2007 – 41 os. koło Świnoujścia (ZK). Skrajne daty jesienne: 7.10.2007 – 4 os. (MJ i inni) i 4.12.1999 – 7 os. w Świnoujściu (SG, MM, KG). Wiosną obserwowana raz: 29.05.2000 – 3 os. pod Międzyzdrojami (Kajzer et al. 2005).

Bernikła obrożna *Branta bernicla*. Stwierdzona 21 razy ($N_{os.}=46$), wyłącznie jesienią. Szczyt pojawów ($N_{stw.}=8$) przypadał na 2. połowę października. Maksymalnie obserwowano 11 os. – 20.10.2002 (Kajzer et al. 2005). Skrajne daty: 20.09.2005 – 1 ad. koło Świnoujścia (ZK) oraz 4.12.1999 – 1 imm. tamże (Kajzer et al. 2005).

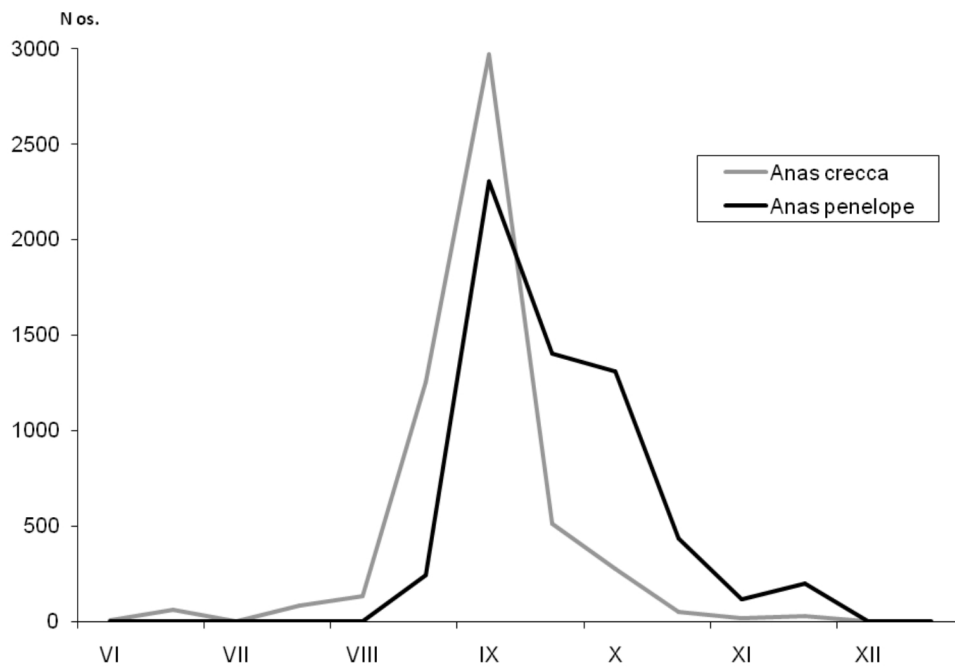
„Bernikła czarna” *Branta bernicla nigricans*. 4.11.2007 obserwowano dorosłego ptaka w Świnoujściu (ML).

Ohar *Tadorna tadorna*. W 10 spotkaniach odnotowano 27 osobników. Wiosną dwie obserwacje: 29.03.2006 – 2 os. koło Międzyzdrojów (MS) i 17.04.2007 – 3 os. w Świnoujściu (ZK, ŁŁ). Jesienią maksymalnie obserwowano 8 os. – 22.08.2002 koło Międzyzdrojów (MS). Skrajne daty jesienne: 16.08.2005 – 6 juv. w Świnoujściu (ZK) i 12.11.2007 – 1 ptak koło Międzyzdrojów (ZK).

Świstun *Anas penelope*. Obserwowany 84 razy ($N_{os.}=6874$). Wiosną mniej liczny niż jesienią, najwcześniej i zarazem najliczniej obserwowany 14.03.2005 – 283 os. na odcinku Świnoujście-Międzyzdroje (MJ). Najpóźniejsza data wiosenna: 8.04.2005 – 58 os. w Świnoujściu (TG). Migracja jesienna rozpoczynała się w 3. dek. sierpnia i trwała do końca listopada, z największym natężeniem przypadającym na wrzesień i 1. połowę października (rys. 3). Odnotowano wtedy największe liczebności lecących w kierunku zachodnim ptaków: 7.09.2007 – 806 os. (ZK), 30.09.2005 – 778 os. (ŁŁ) oraz 10.10.1999 – 720 os. (ZK) na odcinku Świnoujście – Międzyzdroje. Skrajne daty jesienne: 24.08.2005 – 67 os. w Świnoujściu (ZK) oraz 02.12.2005 – 1 os. w Międzyzdrojach (ŁŁ). Sporadycznie obserwowany latem: 28.06.2006 – 1 samiec w Świnoujściu (ZK) i 8.06.2007 – 7 os. tamże (SK).

Krakwa *Anas strepera*. Spotkana 19 razy ($N_{os.}=70$). Skrajne daty: 5.03.2005 – 3 ptaki (ZK) oraz 19.11.2004 – 10 ptaków w Świnoujściu (ZK). Zimą obserwowana raz: 30.12.2005–12.01.2006 – 1 samiec w Świnoujściu (ZK, SG, SzB).

Cyraneczka *Anas crecca*. Stwierdzona 74 razy ($N_{os.}=5491$). Wiosną obserwowana nielicznie ($N_{stw.}=11$, $N_{os.}=113$), maksymalnie 14.03.2005 – 32 os. na odcinku Świnoujście – Międzyzdroje (MJ). Najwcześniej 21.02.2005 – 4 os. w Międzyzdrojach (ZK). Migracja jesienna rozpoczynała się w czerwcu. Szczyt przypadał na 3. dek. sierpnia i 1. dek. września (rys. 3), kiedy to obserwowano największe liczebności wędrujących na zachód ptaków: 07.09.2007 – 1368 os. na odcinku Świnoujście – Międzyzdroje (ZK), 29.08.2007 – 1000 os. w Międzyzdrojach (ZK) oraz 6.09.2006 – 927 os. w Świnoujściu (ZK). Skrajna data jesienna: 29.11.2000 – 1 os. w Świnoujściu (ZK). Zimą obserwowana raz: 26.01.2005 – 1 samiec w Świnoujściu (ZK).



Rys. 3. Dynamika jesiennej wędrówki świstuna *Anas penelope* i cyraneczki *A. crecca* w rejonie ujścia Świny w latach 1998-2007

Krzyżówka *Anas platyrhynchos*. Obserwowana regularnie przez cały rok. Stwierdzono jeden przypadek lęgu: 4.07.2005 obserwowano w Świnoujściu samicę wodzącą pisklęta (ŁŁ). Podczas migracji wiosennej i jesiennej obserwowana zwykle w liczbie do 155 os., wyjątkowo 19.11.2004 na odcinku Świnoujście – Międzyzdroje stwierdzono łącznie 1368 os. lecących w kierunku zachodnim (ZK). Zimą maksymalnie obserwowano 272 os. – 6.02.2005 w Świnoujściu (TG).

Rożeniec *Anas acuta*. Stwierdzony 15 razy ($N_{os.}=624$), wyłącznie w okresie jesiennym. Zwykle obserwowany nielicznie, jednak dwukrotnie odnotowano większą liczebność przelatujących na zachód ptaków: 29.08.2007 – 409 os. w Międzyzdrojach (ZK) oraz 6.09.2006 – 119 os. w Świnoujściu (ZK). Skrajne daty: 30.07.2004 – 1 os. w Świnoujściu (TG) i 2.11.2006 – 4 os. tamże (ZK).

Cyranka *Anas querquedula*. Stwierdzona 6 razy ($N_{os.}=16$) w okresie kwiecień – sierpień. Skrajne daty: 17.04.2000 – para pod Świnoujściem (ZK) oraz 29.08.2007 – 3 os. w Międzyzdrojach (ZK). Maksymalnie 8 ptaków widziano 29.05.2000 między Świnoujściem, a Międzyzdrojami (ZK).

Płaskonos *Anas clypeata*. Stwierdzony 24 razy ($N_{os.}=391$). Wiosną 3-krotnie obserwowano 2-4 ptaki. Jesienią obserwowany głównie w sierpniu i wrześniu, kiedy to odnotowano największe liczebności lecących w kierunku zachodnim ptaków:

29.08.2007 – 125 os. koło Międzyzdrojów (ZK) oraz 6.09.2006 – 78 os. na odcinku Świnoujście – Międzyzdroje (ZK). Skrajne daty: 29.03.2006 – 3 ptaki w Świnoujściu (MS) oraz 12.11.2007 – 23 ptaki tamże (PG).

Głowienka *Aythya ferina*. Obserwowana 20 razy ($N_{os.}=106$) w okresie od sierpnia do maja. Zwykle widywano pojedyncze ptaki lub grupki do 6 osobników, jedynie 6.01.2002 widziano 40 os. (SG, TS), a 5.03.2005 – 30 os. w Świnoujściu (ZK).

Czernica *Aythya fuligula*. Obserwowana 170 razy ($N_{os.}=6197$). Stwierdzana w ciągu całego roku, najczęściej i najliczniej od października do początku kwietnia. Jesienią szczyt liczebności przypadał na 2. dek. listopada, maksymalnie stwierdzono 400 os. – 18.11.2007 w Świnoujściu (ŁŁ, SG, PS). Zimą najwyższą liczebność odnotowano 6.01.2002 – 495 os. pod Świnoujściem (SG, TS). Wiosną obserwowana mniej licznie, maksymalnie stwierdzono 266 os. – 8.04.2005 w Świnoujściu (TG). W okresie maj – wrzesień widywana w grupkach po kilka os. lub w niewielkich stadach, do 40 os. – 4.07.2005 na odcinku Świnoujście – Międzyzdroje (ŁŁ).

Ogorzałka *Aythya marila*. Stwierdzona 152 razy ($N_{os.}=10024$). Jesienią najwcześniej obserwowana 29.08.2007 – 3 os. koło Międzyzdrojów (ZK). We wrześniu spotkana 3-krotnie, w tym 138 os. – 12.09.2005 między Świnoujściem, a Międzyzdrojami (ZK). Regularna migracja rozpoczynała się w 1. dek. października, a szczyt liczebności przypadał na 2. dek. listopada z maksymalną koncentracją 500 os. – 12.11.2005 na odcinku Świnoujście – Międzyzdroje (SO, IO). Zimowała regularnie w liczbie do 280 osobników. Wyjątkowo 27.01.2002 obserwowano w Świnoujściu 3000 ptaków (SG). Wiosną szczyt liczebności przypadał na przełom marca i kwietnia, maksymalnie odnotowano 350 os. – 1.04.2007 w Świnoujściu (ZK). Skrajna data wiosenna: 17.04.2007 – 5 os. koło Świnoujścia (ŁŁ, ZK). Wyjątkowo stwierdzana późną wiosną i latem: 18.05.2005 oraz 15.07.2005 – 1 samiec w Świnoujściu (ZK), a także 28.04–20.08.2006 1–2 stacjonarne samce tamże (ZK i inni).

Edredon *Somateria mollissima*. Stwierdzony 181 razy ($N_{os.}=2614$). Pojawia się głównie w okresie od października do kwietnia. Pierwsze migrujące ptaki widziano 29.08.2007 – 7 os. koło Międzyzdrojów (ZK). Przelot jesienny mało intensywny. Wyjątkowo 12.09.2005 obserwowano koło Świnoujścia łącznie 651 os. lecących w kierunku zachodnim (ZK). Zimuje regularnie, chociaż liczebność w poszczególnych sezonach jest dość zmienna i waha się od kilku do kilkudziesięciu ptaków. Maksymalnie obserwowano 78 os. – 21.01.2007 koło Międzyzdrojów (ZK) i 60 os. – 5.12.2004 w Świnoujściu (MJ). Od lutego do początku kwietnia liczebność stopniowo spada, a nieliczne ptaki w liczbie do 7 os. stwierdzane są sporadycznie w okresie maj – sierpień. Zdecydowana większość obserwowanych ptaków dotyczy osobników w szatach młodocianych i samic. Zaledwie 5-krotnie odnotowano pojedyncze dorosłe samce.

Birginiak *Polysticta stelleri*. Dwukrotnie zaobserwowano pojedyncze samice w Świnoujściu: 30–31.01.2005 (ŁŁ i inni) oraz 4.02.2006 (ŁB, PN, MW).

Lodówka *Clangula hyemalis*. Stwierdzona 150 razy ($N_{os.}=9085$). Obserwowana przede wszystkim w okresie od października do kwietnia. Jesienią najwcześniej odnotowana 20.10.2002 – 1 os. w Świnoujściu (ZK). Migracja jesienna słabo zaznaczona, maksymalnie obserwowano 77 os. – 29.11.2000 na odcinku Świnoujście – Międzyzdroje (ZK). Zimą największe liczebności stwierdzono: 21.02.2004 – 1900 os. koło Międzyzdrojów (ŁŁ, SG) oraz 6.02.2005 – 547 os. na odcinku Świnoujście – Międzyzdroje (ŁŁ, IM). Wiosną szczyt liczebności przypadał na kwiecień, maksymalnie 600 ptaków 3.04.2005 w Świnoujściu (ZK i inni) oraz 500 os. – 18.04.2004 w Międzyzdrojach (MŻ). Ostatnie ptaki stwierdzano na początku maja, a w okresie letnim napotkana zaledwie dwukrotnie w Świnoujściu: 26.06.–21.07.2004 – 1 samica (MJ i inni) oraz 9.06.–15.07.2005 – 1 samiec (ZK).

Markaczka *Melanitta nigra*. Stwierdzona 155 razy ($N_{os.}=8003$). Obserwowana przez cały rok, głównie w okresie od października do kwietnia. Jesienią nie odnotowano większych koncentracji, maksymalnie 70 os. – 27.11.2007 na odcinku Świnoujście – Międzyzdroje (ŁŁ, SG). Zimą na tym samym odcinku obserwowana w liczbie do 535 os. – 21.02.2000 (ZK i inni), a wiosną maksymalnie stwierdzono 1001 os. – 17.03.2002 (ZK). Grupy liczące do 48 os. obserwowano jeszcze do końca kwietnia. W okresie maj – wrzesień stwierdzona 27 razy, maksymalnie 4.07.2005 – 20 os. między Świnoujściem, a Międzyzdrojami (ŁŁ).

Uhla *Melanitta fusca*. W 36 stwierdzeniach odnotowano 63 os., głównie w okresie od października do marca. Zwykle widywano 1–2 os., a zaledwie dwukrotnie obserwowano grupki po 5 ptaków. Skrajne daty: 20.09.2005 – 1 para na odcinku Świnoujście – Międzyzdroje (ZK) oraz 12.05.2005 – 1 martwa tamże (ŁŁ, MS). Latem jedno stwierdzenie: 4.07.2005 – 1 samica między Świnoujściem, a Międzyzdrojami (ŁŁ).

Gągoł *Bucephala clangula*. Stwierdzony 144 razy ($N_{os.}=4510$). Jesienią liczniej pojawia się od października, maksymalnie stwierdzono 215 os. – 28.10.1999 na odcinku Świnoujście – Międzyzdroje (ZK). Zimą i wczesną wiosną kilkakrotnie stwierdzono na wschód od Międzyzdrojów zgrupowania liczące po kilkaset ptaków: 22.01.2000 – 390 os. (ZK), 12.02.2005 – 400 os. (ZK) oraz 3.03.2006 – 500 os. i dalsze 100 os. w Świnoujściu (ZK). Skrajna data wiosenna: 29.04.2007 – 1 ptak w Świnoujściu (SG, MG). Sporadycznie obserwowany w okresie czerwiec – wrzesień.

Bielaczek *Mergus albellus*. Stwierdzony 47 razy ($N_{os.}=1830$). Brak wyraźnej migracji jesiennej i wiosennej, regularniej i liczniej obserwowany zimą w Świnoujściu. Maksymalnie stwierdzono 450 os. – 6.01.2002 (SG, TS) oraz 300 os. – 22.01.2006 (ZK, SG). Skrajne daty pojawów: 28.10.1999 – 8 os. na odcinku Świnoujście – Międzyzdroje (ZK) oraz 29.03.2006 – 20 os. koło Międzyzdrojów (MS).

Szlachar *Mergus serrator*. Stwierdzony 143 razy ($N_{os.}=3445$). Jesienią pierwsze ptaki pojawiają się we wrześniu, najwcześniej 13.09.2005 – 1 os. w Świnoujściu (JR). Maksymalnie stwierdzono 270 os. – 27.10.2005 koło Międzyzdrojów (ZK) oraz 181 os. – 15.11.1998 na odcinku Świnoujście – Międzyzdroje (SG, MS, JN). Zimą

największe zgrupowania liczyły 155 os. – 2.12.2005 koło Międzyzdrojów (ŁŁ) oraz 131 os. – 27.01.2002 na odcinku Świnoujście – Międzyzdroje (SG). Wiosną maksymalnie odnotowano 100 ptaków – 7.03.1999 w Świnoujściu (SG). Zasadnicza migracja wiosenna trwała do końca kwietnia, a ostatnie ptaki obserwowano jeszcze w maju, najpóźniej 21.05.2001 – 4 os. w Międzyzdrojach (ZK). Latem obserwowany raz: 14.06.2003 – 1 samiec w Świnoujściu (ZK).

Nurogęś *Mergus merganser*. Stwierdzony 213 razy ($N_{os.}=46943$). Obserwowany w ciągu całego roku, jednak zdecydowanie najliczniej zimą. Kilukrotnie odnotowano w Świnoujściu wyjątkowo duże koncentracje zimujących ptaków: 22.01.2006 naliczono 22 000 os. w samym ujściu Świny oraz dalsze 8000 os. na Świnie w Świnoujściu, poza terenem badań (SG, ZK). Ponadto 13.12.1998 stwierdzono 5000 os. (SG), a 2.01.2003 – 4500 os. (MP). Latem obserwowany w liczbie do 30 os. – 7.08.2006 w Świnoujściu (ZK i inni).

Nur rdzawoszyi *Gavia stellata*. Stwierdzony 37 razy ($N_{os.}=93$). Jesienią najwcześniej obserwowany 6.10.2005 – 1 ptak w Świnoujściu (ŁŁ, SG). Szczyt pojawów i liczebności przypadał na 2. i 3. dek. listopada, kiedy to maksymalnie stwierdzono 19 os. – 18.11.2000 między Świnoujściem, a Międzyzdrojami (Kajzer et al. 2005) oraz 6 os. – 27.11.2007 w Świnoujściu (ŁŁ, SG). Zimą (grudzień– luty) stwierdzony 12-krotnie w liczbie 1–3 ptaków. Wiosną obserwowany zaledwie 3 razy, najpóźniej 14.04.2001 – 2 os. w Świnoujściu (MS i inni). Wyjątkowo stwierdzony latem: 18.06.2000 – 1 martwy w Międzyzdrojach (Kajzer et al. 2005).

Nur czarnoszyi *Gavia arctica*. Stwierdzony 56 razy ($N_{os.}=310$). Jesienią najwcześniej obserwowany 29.08.2007 – 2 ptaki koło Międzyzdrojów (ZK). Szczyt pojawów i liczebności przypadał na 2. i 3. dek. listopada, kiedy to stwierdzono największe liczebności na odcinku Świnoujście – Międzyzdroje: 60 os. – 12.11.2005 (SO, IO) oraz 46 os. – 29.11.2000 (Kajzer et al. 2005). Zimą (grudzień – luty) odnotowany 10 razy w liczbie 1–3 os. Wiosną stwierdzony 4-krotnie, najpóźniej 23.04.2007 – 1 martwy ptak w Świnoujściu (SG).

Perkozek *Tachybaptus ruficollis*. Stwierdzony 8 razy ($N_{os.}=15$) wyłącznie w okresie zimowo – wiosennym. Skrajne daty: 11.12.2002 – 4 ptaki w Świnoujściu (ZK) oraz 17.04.2000 – 1 ptak między Świnoujściem a Międzyzdrojami (ZK).

Perkoz dwuczuby *Podiceps cristatus*. Stwierdzony 181 razy ($N_{os.}=6259$). Jesienią obserwowany w liczbie do 250 os. – 20.09.2005 na odcinku Świnoujście – Międzyzdroje (ZK). Zimuje regularnie i dość licznie, maksymalnie odnotowano 664 os. – 27.01.2002 w Świnoujściu (SG) oraz 698 os. – 6.02.2005 między Świnoujściem, a Międzyzdrojami (ŁŁ, IM). Wiosną obserwowany w liczbie do 150 os. – 18.03.2006 w Świnoujściu (ZK i inni). W niektóre sezony pojawia się liczniej latem np. 31.07.2004 obserwowano 250 ptaków koło Świnoujścia (ŁŁ, IM).

Perkoz rdzawoszyi *Podiceps grisegena*. Nielicznie obserwowany w ciągu całego roku ($N_{stw.}=25$, $N_{os.}=43$). Większe grupki spotykano jedynie latem: 10 ptaków 4.07.2005 między Świnoujściem a Międzyzdrojami (ŁŁ) oraz 6 ptaków 24.06.2006

Z. Kajzer et al.

koło Międzyzdrojów (ZK, RG). Zimą 3-krotnie napotkano pojedyncze osobniki (MŻ, ZK, ŁŁ).

Perkoz rogaty *Podiceps auritus*. Stwierdzony 43 razy ($N_{os.}=181$) w okresie od września do kwietnia, skrajne daty: 20.09.2005 – 1 juv. koło Świnoujścia (ZK) i 12.04.2006 – 1 os. tamże (ZK). Jesienią szczyt pojawów przypada na listopad, jednak największą liczebność odnotowano w grudniu: 2.12.2005 – 18 os. koło Międzyzdrojów (ŁŁ). Wiosną obserwowany rzadziej i mniej licznie, wyjątkowo 1.04.2005 – 80 ptaków na odcinku Świnoujście – Międzyzdroje (MS). Zimą (styczeń – luty) 3-krotnie obserwowano pojedyncze ptaki.

Ğłuptak *Morus bassanus*. Dorosłego ptaka obserwowano 24.05.1999 koło Międzyzdrojów (GK).

Kormoran *Phalacrocorax carbo*. Badany obszar stanowi regularne żerowisko ptaków gniazdujących (w roku 2007 ok. 700 gniazd – SzB) oraz zimujących na wyspie Mielino znajdującej się na Świnie koło Ognicy. Kilkutysięczne koncentracje ptaków żerujących w rejonie ujścia Świny stwierdzano przede wszystkim w okresie od jesieni do wiosny. Maksymalnie na noclegowisku koło Ognicy naliczono 10 500 os. – 15.01.2006 oraz 9820 os. – 19.01.2003 (Ławicki et al. 2008).

Kormoran czubaty *Phalacrocorax auritus*. Dorosłego ptaka widziano 2.12.2001 w Świnoujściu (Kajzer et al. 2005).

Czapla biała *Egretta alba*. Obserwowana raz: 24.09.2006 – 11 ptaków lecących na zachód w Międzyzdrojach (ŁŁ i inni).

Czapla siwa *Ardea cinerea*. Obserwowana 78 razy ($N_{os.}=466$), w ciągu całego roku. Migracja słabo zaznaczona, a największe liczebności obserwowano zimą w Świnoujściu: 39 os. – 31.01.2006 (ZK) oraz 35 os. – 15.12.2006 (ŁŁ, ZK).

Bocian biały *Ciconia ciconia*. Obserwowany dwukrotnie podczas migracji wiosennej: 17.04.2000 – grupka 5 ptaków między Świnoujściem, a Międzyzdrojami (ZK) oraz 12.04.2006 – 1 ptak koło Świnoujścia (ZK).

Trzmielojad *Pernis apivorus*. Obserwowany raz: 14.04.1999 – 1 ptak koło Świnoujścia (TG).

Kania czarna *Milvus migrans*. Obserwowana 4-krotnie: 24.05.2001 – 3 os. koło Świnoujścia (ZK), 17. i 21.07.2004 – 1 ad. tamże (ZK, ŁŁ) oraz 29.03.2006 – 1 os. koło Międzyzdrojów (MS).

Kania ruda *Milvus milvus*. Obserwowana dwukrotnie koło Świnoujścia: 7.03.1999 – 2 os. (SG) oraz 17.10.2001 – 3 os. lecące na zachód (ZK, PCz).

Bielik *Haliaeetus albicilla*. Obserwowany 69 razy ($N_{os}=131$), głównie w okresie od października do marca. Najczęściej widywano po 1–2 ptaki, czasem małe grupki do 6 os., a maksymalnie obserwowano 13 os. – 5.02.2006 w Świnoujściu (ZK).

Błotniak stawowy *Circus aeruginosus*. Wiosną obserwowany raz: 3.04.2005 – samica koło Świnoujścia (SG i inni). Jesienią stwierdzony 3-krotnie koło Międzyzdrojów: 7.10.2000 – 1 juv. (ZK), 9.09.2006 – 1 samiec (ZK) oraz 29.08.2007 – 1 samica lub juv. (ZK).

Błotniak zbożowy *Circus cyaneus*. Obserwowany 10 razy, wyłącznie jesienią. Skrajne daty pojawów: 24.09.2000 – 1 w szacie samicy koło Świnoujścia (MJ, MS) oraz 25.11.2005 – 1 samiec między Świnoujściem, a Międzyzdrojami (ZK). Licznie stwierdzony 15.10.2001 – łącznie 4 młodociane lecące na zachód koło Świnoujścia (PCz, ZK).

Jastrząb *Accipiter gentilis*. 9-krotnie obserwowano pojedyncze ptaki, głównie późną jesienią (październik – listopad). Wiosną obserwowany raz: 13.05.2006 – 1 samiec pod Świnoujściem (TG).

Krogulec *Accipiter nisus*. Stwierdzony 35 razy ($N_{os}=43$). Pojawia się w okresie od sierpnia do kwietnia. Rozkład stwierdzeń jest następujący: sierpień – 1, wrzesień – 2, październik – 11, listopad – 10, grudzień – 1, styczeń – 2, luty – 4, marzec – 3, kwiecień – 1.

Myszołów *Buteo buteo*. Regularnie obserwowano ptaki gniazdujące w lasach przylegających do badanego obszaru. Podczas migracji wiosennej i jesiennej stwierdzano do kilkunastu osobników, maksymalnie: 7.03.1999 – 13 os. koło Świnoujścia (SG) oraz 15.10.2001 – 12 os. na odcinku Świnoujście – Międzyzdroje (ZK, PCz).

Myszołów włochaty *Buteo lagopus*. 7-krotnie obserwowano pojedyncze osobniki w październiku i listopadzie.

Pustułka *Falco tinnunculus*. Obserwowana 4 razy: 7.10.2000 – 1 os. w Świnoujściu (ZK), 4.04.2002 – 1 samica tamże (ZK), 17.07.2004 – 1 samiec na odcinku Świnoujście – Międzyzdroje (ZK) oraz 29.08.2007 – 1 os. koło Międzyzdrojów (ZK).

Kobczyk *Falco vespertinus*. 29.08.2007 obserwowano 1 juv. lecącego nad morzem koło Międzyzdrojów (ZK).

Drzemlik *Falco columbarius*. 10.10.1999 obserwowano 1 ptaka w szacie samicy na odcinku Świnoujście – Międzyzdroje (ZK).

Kobuz *Falco subbuteo*. Dwie obserwacje młodych ptaków: 28.09.2006 w Świnoujściu (ZK, ŁŁ) oraz 29.08.2007 koło Międzyzdrojów (ZK).

Sokół wędrowny *Falco peregrinus*. Odnotowano 9 spotkań pojedynczych osobników w okresie jesienno – zimowym. Rozkład obserwacji: sierpień – 1, wrzesień – 0, październik – 4, listopad – 2, grudzień – 0, styczeń – 1, luty – 1. Spośród 8 ptaków o znanym wieku było 6 młodych i 2 dorosłe.

Derkacz *Crex crex*. 24.05.2001 znaleziono martwego ptaka na plaży w Międzyzdrojach (ZK).

Kokoszka *Gallinula chloropus*. Dwie obserwacje pojedynczych ptaków w Świnoujściu: 22.01.2006 – 1 juv. (SG, ZK) oraz 30.09.2007 – 1 os. (SG, MG).

Łyska *Fulica atra*. Stwierdzona 84 razy ($N_{os.}=8476$). Jesienią najwcześniej obserwowana 16.08.2005 – 4 os. w Świnoujściu (ZK). Migracja jesienna bardzo słabo zaznaczona, w okresie wrzesień – listopad maksymalnie obserwowano do 18 ptaków – 26.11.2002 w Świnoujściu (ZK). Zimuje w zmiennej liczbie, w zależności od charakteru zimy, maksymalnie stwierdzono 3200 os. – 8.01.2006 w Świnoujściu (SG) oraz 465 os. – 6.01.2002 tamże (SG, TS). Wiosną obserwowana w liczbie do 102 os. – 14.03.2005 w Świnoujściu (MJ), gdzie również dokonano najpóźniejszej obserwacji wiosennej – 10.04.2005 – 5 os. (ŁŁ i inni). Wyjątkowo 1 ptaka widziano w Świnoujściu 19.06.2005 (TG).

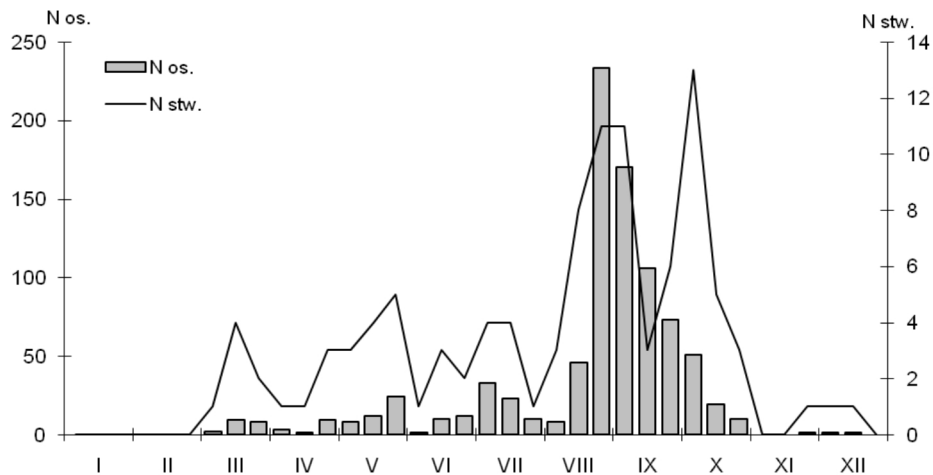
Żuraw *Grus grus*. Stwierdzony 25 razy ($N_{os.}=1799$). Jesienią najwcześniej obserwowany 29.08.2005 – 6 os. w Świnoujściu (PCz). Szczyt migracji jesiennej przypadał na 1. i 2. dek. października, kiedy to obserwowano największe liczebności: 261 os. – 1.10.2003 w Świnoujściu (MJ, ZK) oraz 279 os. – 17.10.2001 tamże (ZK, PCz). Wiosną maksymalnie obserwowano 280 os. – 1.04.2005 na odcinku Świnoujście – Międzyzdroje (MS). Skraje daty wiosenne: 7.03.1999 – 36 ptaków pod Świnoujściem (SG) oraz 28.04.2007 – 20 os. tamże (ŁŁ).

Ostrygojad *Haematopus ostralegus*. Stwierdzony 70 razy ($N_{os.}=270$). Wiosną najwcześniej widziany 10.03.2000 – 1 ptak w Międzyzdrojach (Kajzer et al. 2005). W okresie od marca do lipca obserwowany bardzo nielicznie ($N_{stw.}=16$, $N_{os.}=29$). Podczas migracji jesiennej wystąpiły dwa szczyty liczebności: pierwszy w 2. połowie sierpnia oraz drugi w 1. połowie października. Największe liczebności stwierdzono: 29.08.2007 – w sumie 42 os. lecące na zachód w Międzyzdrojach (ZK), 12.08.2005 – 17 os. na odcinku Świnoujście – Międzyzdroje (ZK) oraz 3.10.2004 – 11 os. tamże (MJ). Zasadnicza migracja kończyła się na początku listopada, a najpóźniej obserwowany 6.12.1999 – 1 ad. i 7 juv. między Świnoujściem, a Międzyzdrojami (Kajzer et al. 2005). Odnotowano jeden przypadek zimowania: w okresie od 12.12.2004 do 11.01.2005 obserwowano 2 młodziaki ptaki w Świnoujściu, a od 26.01.2005 widywano już tylko jednego osobnika, który prezimował z sukcesem i przebywał w Świnoujściu co najmniej do 24.07.2005 (ZK i inni).

Szablodziób *Recurvirostra avosetta*. 4.05.2002 obserwowano 4 ptaki w Świnoujściu (Kajzer et al. 2005).

Sieweczka rzeczna *Charadrius dubius*. Obserwowana 43 razy ($N_{os.}=72$). Znaczna część obserwacji dotyczyła ptaków lęgowych na plaży wschodniej w Świnoujściu, gdzie lęgową parę stwierdzono w roku 2000, 2003 i w latach 2005–2007 (ZK i inni). Poza tym obserwowana bardzo nielicznie w liczbie 1–3 os. w okresie wędrówek. Skrajne daty pojawów: 1.04.2005 – 2 os. między Świnoujściem, a Międzyzdrojami (MS) oraz 27.10.2006 – 1 os. w Świnoujściu (MJ, SG).

Sieweczka obroźna *Charadrius hiaticula*. Obserwowana 105 razy ($N_{os.}=885$, rys. 4). Lęgowa na odcinku Świnoujście – Międzyzdroje, gdzie regularnie obserwowano tokujące pary i znajdowano gniazda. Maksymalnie stwierdzono 3–4 pary lęgowe w sezonach 2003 i 2006 (ZK). Wiosną najwcześniej obserwowana 10.03.2000 – 2 ptaki w Świnoujściu (ZK). Migracja wiosenna słabo zaznaczona i trudna do wychwycenia ze względu na obecność ptaków lęgowych. Jesienią zasadnicza migracja trwała od 2. dek. sierpnia do 1. dek. października, ze szczytem liczebności w 3. dek. sierpnia. Największe odnotowane liczebności: 50 os. – 21. i 29.08.2006 w Świnoujściu (SK) oraz 47 os. – 15.09.2005 na odcinku Świnoujście – Międzyzdroje (ŁŁ, ZK). Skrajna data jesienna: 27.10.2006 – 1 os. w Świnoujściu (SG, MJ). Odnotowano jedną próbę zimowania: w okresie od 24.11.2007 do 3.01.2008 obserwowano 1 imm. w Świnoujściu (ZK, ŁŁ, MB).



Rys. 4. Dynamika występowania sieweczki obroźnej *Charadrius hiaticula* w rejonie ujścia Świny w latach 1998-2007

Siewka złota *Pluvialis apricaria*. Stwierdzona 9 razy ($N_{os.}=81$). Wiosną jedna obserwacja: 11.03.2000 – 8 os. w Świnoujściu (MS, KS, SG). Jesienią maksymalnie obserwowano 23 os. – 21.08.2006 w Świnoujściu (SK). Skrajne daty jesienne: 20.07.2005 – 1 ad. (ZK, RG) i 10.10.1999 – 1 juv. koło Świnoujścia (ZK).

Siewnica *Pluvialis squatarola*. Stwierdzona 48 razy ($N_{os.}=526$). Wiosną obserwowana raz: 27.04.2006 – 3 os. w Świnoujściu (SG). Jesienią pierwsze ptaki pojawiają się w lipcu, najwcześniej: 9.07.2006 – 12 os. w Świnoujściu (ŁŁ, SG). Zasadnicza migracja trwa od 3. dek. sierpnia do 2. dek. października. Zwykle obserwowana w liczbie kilka – kilkanaście osobników, wyjątkowo obserwowano intensywniejszy przelot w kierunku zachodnim: 01.09.2007 – łącznie 163 os. w Świnoujściu (ŁŁ, KK) oraz 29.08.2007 – łącznie 137 os. w Międzyzdrojach (ZK). Skrajna data jesienna: 24.11.1999 – 1 os. między Świnoujściem, a Międzyzdrojami (ZK).

Czajka *Vanellus vanellus*. Stwierdzona 24 razy ($N_{os.}=1456$). Wiosną widziana 4–krotnie w marcu, najwcześniej i zarazem najliczniej 14.03.2004 – 85 os. w Świnoujściu (MS i inni). Jesienią obserwowana głównie w okresie październik – listopad, maksymalnie 250 os. – 17.11.2006 w Świnoujściu (ZK, SG). Skrajne daty jesienne: 21.06.2006 – 65 os. koło Świnoujścia (ZK) i 25.11.2005 – 127 os. na odcinku Świnoujście – Międzyzdroje (ZK).

Biegus rdzawy *Calidris canutus*. Obserwowany 60 razy ($N_{os.}=598$), wyłącznie w okresie połęgowym. Zasadniczy przelot rozpoczynał się w 2. dek. lipca, choć najwcześniej widziano go już 26.06.2004 – 2 ad. w Świnoujściu (MJ, AJ). Szczyt pojawów i liczebności przypadał na 3. dek. sierpnia i 1. dek. września. Zwykle obserwowano po kilka – kilkanaście osobników, 5–krotnie odnotowano liczebności 22–38 os., a wyjątkowo 29.08.2007 koło Międzyzdrojów zaobserwowano przelot łącznie 257 os. w kierunku zachodnim (ZK). Pod koniec września migracja stopniowo wygasała i kończyła się w 2. dek. października, chociaż pojedyncze ptaki napotkano jeszcze 9.11.2006 w Międzyzdrojach (ZK, ŁŁ) oraz 4.12.1999 w Świnoujściu (SG, MM, KG). Zimą obserwowany raz: 4.01.2004 – 1 imm. w Świnoujściu (ZK i inni).

Piaskowiec *Calidris alba*. Stwierdzony 68 razy ($N_{os.}=377$). Wiosną dwie obserwacje w Świnoujściu: 9.05.1999 – 2 os. (AO i inni) oraz 17.05.2007 – 1 os. (MJ). Jesienią najwcześniej zaobserwowany 20.07.2005 – 1 ad. pod Świnoujściem (ZK, RG). Szczyt przelotu przypadał na 1. dek. września, z maksymalną liczebnością 31 os. – 5.09.2007 na odcinku Świnoujście – Międzyzdroje (ŁŁ). Od 3. dek. września przelot stopniowo wygasał, a najpóźniejszej obserwacji dokonano 4.12.1999 – 4 os. w Świnoujściu (SG, MM, KG). Zimą obserwowany raz: 22.02.2003 – 1 os. w Międzyzdrojach (ZK, PCz).

Biegus malutki *Calidris minuta*. Obserwowany 30 razy ($N_{os.}=73$). Wiosną jedno stwierdzenie: 19.05.2007 – 1 os. w Świnoujściu (ŁŁ, SG). Jesienią obserwowany głównie w sierpniu i wrześniu, maksymalnie widziano 7 os. – 28.08.2005 w Świnoujściu (ZK, ŁŁ, PCz). Skrajne daty: 17.07.2004 – 1 ad. w Świnoujściu (ZK) i 27.10.2002 – 1 os. tamże (SG i inni).

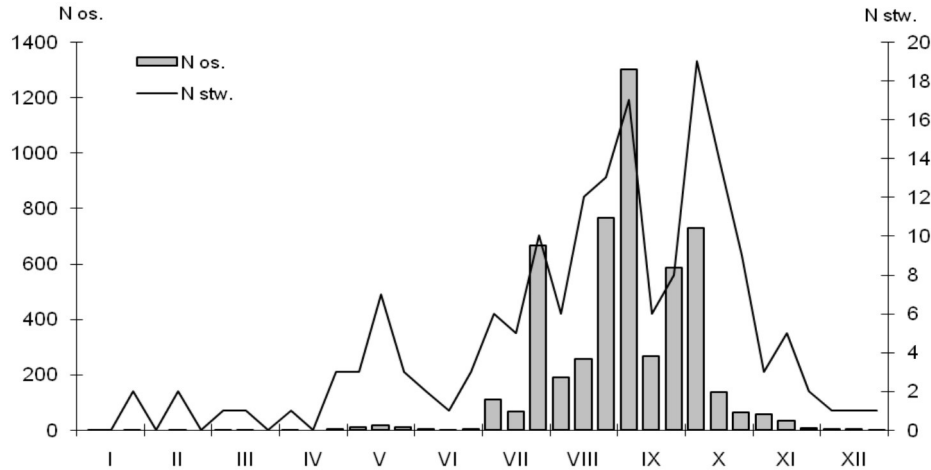
Biegus mały *Calidris temminckii*. Stwierdzony 9 razy ($N_{os.}=13$), wyłącznie w Świnoujściu. Wiosną obserwowany raz: 19.05.2007 – 2 os. (ŁŁ, SG). Jesienią obserwowany

głównie w sierpniu. Skrajne daty: 31.07.1999 – 2 os. (AK) oraz 2.09.2006 – również 2 os. (MJ, AJ, MS).

Biegus krzywodzioby *Calidris ferruginea*. Stwierdzony 21 razy ($N_{os.}=138$), wyłącznie w okresie lipiec–wrzesień. Zwykle obserwowany w liczbie do kilku osobników, wyjątkowo 24.07.2005 – 68 os. na odcinku Świnoujście – Międzyzdroje (ŁŁ, ZK). Skrajne daty pojawów: 8.07.2007 – 1 ad. koło Świnoujścia (ZK) oraz 9.09.2005 – 1 juv. tamże (ZK).

Biegus morski *Calidris martima*. Stwierdzony 12 razy ($N_{os.}=14$), wyłącznie w Świnoujściu. Wiosną obserwowany raz: 15-18.03.2006 – 1 ad. (ZK i inni). Rozkład obserwacji jesiennych: październik – 7, listopad – 2, grudzień – 2. Skrajne daty: 9.10.2004 – 1 imm. (ŁŁ, SG) oraz 19.12.2004 – 1 imm. (ZK).

Biegus zmienny *Calidris alpina*. Stwierdzony 170 razy ($N_{os.}=5296$, rys. 5). Wiosną (marzec – czerwiec) obserwowany bardzo nielicznie ($N_{stw.}=25$, $N_{os.}=53$), maksymalnie widziano 9 ad. – 22.05.2007 w Świnoujściu (ZK, RG), a niewielki szczyt liczebności występował w 2. dek. maja. Migracja jesienna bardzo rozciągnięta w czasie i charakteryzująca się kilkoma szczytami liczebności. Pierwszy z nich przypadał na 3. dek. lipca i dotyczył niemal wyłącznie ptaków dorosłych. Maksymalnie odnotowano wtedy 198 os. – 30.07.2004 w Świnoujściu (TG, ŁŁ, IM). Drugi szczyt występował w 1. dek. września, kiedy to stwierdzono najwyższą liczebność – łącznie 355 os. – 9.09.2006 w Świnoujściu i Międzyzdrojach (MK, ZK, RG). Ostatni, wyraźny szczyt liczebności przypadał na 1. dek. października, a maksymalnie widziano 137 os. – 1.10.2007 w Świnoujściu (ŁŁ, TG). Od 2. dek. października migracja stopniowo wygasła, a najpóźniej odnotowany 18.12.1999 – 3 os. w Świnoujściu (SG, ZK). Zimą dwukrotnie stwierdzono pojedyncze ptaki w Świnoujściu: 30.01.-20.02.2005 (ŁŁ i inni) oraz 30.12.2005 (ZK).



Rys. 5. Dynamika występowania biegusa zmiennego *Calidris alpina* w rejonie ujścia Świny w latach 1998-2007

Batalion *Philomachus pugnax*. Obserwowany 5 razy: 12.08.2005 – 3 os. na odcinku Świnoujście–Międzyzdroje (ZK) oraz pojedyncze w Świnoujściu: 24.08.2005 (ZK), 30.06.2006 (TG i inni), 29.08.2006 (SK) i 27.08.2007 (ŁŁ, SG).

Kszyk *Gallinago gallinago*. 1.09.2007 obserwowano 2 ptaki w Świnoujściu (ŁŁ, KK).

Słonka *Scolopax rusticola*. Stwierdzona 2–krotnie w Świnoujściu: 5.03.2005 – 3 os. na oparzelisku w przy morskim lesie (ZK) oraz 17.04.2007 – szczątka 1 ptaka na plaży (ZK, ŁŁ).

Szlammik *Limosa lapponica*. Obserwowany 37 razy ($N_{os.}=492$), wyłącznie jesienią. Szczyt pojawów i liczebności przypadał na 3. dek. sierpnia i 1. dek. września, a sama migracja była zwykle mało intensywna, z liczebnościami do kilkunastu osobników. Wyjątkowo intensywny przelot odnotowano 27.08.2007 w Świnoujściu, gdzie w ciągu 3,5 godziny stwierdzono 277 os. (ŁŁ, SG) oraz 29.08.2007 w Międzyzdrojach – łącznie 85 przelatujących na zachód ptaków w ciągu całego dnia (ZK). Skrajne daty obserwacji: 10.07.2005 – 1 ad. między Świnoujściem, a Międzyzdrojami (ZK, RG) oraz 4.12.1999 – 1 os. w Świnoujściu (SG i inni).

Kulik mniejszy *Numenius phaeopus*. Obserwowany 27 razy ($N_{os.}=167$). Wiosną jedno stwierdzenie: 19.05.2007 – 1 ptak w Świnoujściu (SG, ŁŁ). Jesienią zasadniczy przelot trwał od 1. dek. lipca do 1. dek. września, maksymalnie obserwowano 33 os. – 19.08.2006 w Świnoujściu (ZK, ŁŁ). Skrajne daty jesienne: 14.06.2003 – 3 os. lecące na zachód pod Świnoujściem (ZK) oraz 10.10.1999 – 1 os. tamże (ZK).

Kulik wielki *Numenius arquata*. Obserwowany 37 razy ($N_{os.}=444$). Wiosną widziany raz: 10.03.2000 – 1 os. koło Świnoujścia (ZK). Przelot jesienny rozpoczynał się w 2. dek. czerwca z najwcześniejszą datą 14.06.2003 – 26 os. lecących na zachód pod Świnoujściem (ZK). Maksymalnie obserwowano 40 os. – 24.07.2005 na odcinku Świnoujście – Międzyzdroje (ZK, RG). Migracja kończyła się w 1. dek. września, a po tym okresie ptaki obserwowano już bardzo nielicznie. Najpóźniej obserwowany 4.12.1999 – 4 os. w Świnoujściu (SG, MM, KG).

Brodziczek śniady *Tringa erythropus*. Stwierdzony 4 razy: 3.09.2000 – 2 os. (MS, KS, AO), 16.06.2005 – 1 os. (MS) i 20.08.2006 – 1 os. w Świnoujściu (SG, ŁŁ, ZK) oraz 7.09.2006 – 1 os. w Międzyzdrojach (ZK).

Krwawodziób *Tringa totanus*. Obserwowany 49 razy ($N_{os.}=116$). Wiosną 4–krotnie widziano pojedyncze ptaki w Świnoujściu, skrajne daty: 28.03.2006 (MS) oraz 10.05.2005 (ZK). Jesienią zasadniczy przelot trwał od 2. dek. sierpnia do 1. dek. września, ze szczytem pojawów i liczebności w 3. dek. sierpnia. Maksymalnie obserwowano 8 os. – 17.08.2006 w Świnoujściu (ZK, RG) oraz 29.08.2007 koło Międzyzdrojów (ZK). Najpóźniej obserwowany 6.12.1999 – 1 os. pod Świnoujściem (ZK).

Kwokacz *Tringa nebularia*. Stwierdzony 9 razy ($N_{os.}=14$). Wiosną jedna obserwacja: 3.05.1999 – 1 os. w Świnoujściu (TG). Skrajne daty jesienne: 18.06.2005 – 1 os. w Świnoujściu (MS) i 6.09.2006 – 1 os. tamże (ZK). Maksymalnie obserwowano 4 ptaki – 29.08.2007 koło Międzyzdrojów (ZK).

Łęczak *Tringa glareola*. Obserwowany dwukrotnie: 3.08.2006 i 17.08.2006 – 1 ptak w Świnoujściu (ZK i inni).

Brodzic piskliwy *Actitis hypoleucos*. Stwierdzony 71 razy ($N_{os.}=641$). Wiosną niewielki szczyt liczebności przypadał na 1. dek. maja. Zwykle widywano do kilku ptaków, a wyjątkowo 9.05.1999 obserwowano 30 os. w Świnoujściu (MŻ i inni). Migracja jesienna rozciągnięta w czasie, z wyraźnym szczytem liczebności w 2. dek. sierpnia. Maksymalnie obserwowano 64 os. – 15.07.2005 koło Świnoujścia (ZK) oraz dwukrotnie tamże po 50 os. – 20.08.2006 (SG, ŁŁ, ZK) i 19.08.2007 (MJ, AJ). Skrajne daty: 17.04.2000 i 26.09.2004 – po 1 os. w Świnoujściu (ZK, TG i inni).

Kamusznik *Arenaria interpres*. Stwierdzony 49 razy ($N_{os.}=212$). Wiosną trzykrotnie obserwowany w Świnoujściu: 9.05.1999 – 1 os. (MZ i inni), 16.05.1999 – 5 os. (TG) oraz 27.05.2007 – 2 os. (ZK, RG). Jesienią najwcześniej obserwowany 17.07.2004 – 1 ad. w Świnoujściu (ZK). Szczyt pojawów i liczebności przypadał na 3. dek. sierpnia i 1. dek. września, kiedy to stwierdzano grupki do 12 os. – 1.09.2007 w Świnoujściu (ŁŁ, KK). Zupełnie wyjątkowo obserwowano stado 43 os. – 18.08.1999 koło Międzyzdrojów (AS). Ostatnie osobniki widywano jeszcze w 1. dek. października, a wyjątkowo jednego ptaka widziano w Świnoujściu 4.11.2001 (MJ, MS, JK).

Wydrzyk tęposterny *Stercorarius pomarinus*. Stwierdzony raz: 27.10.2005 – 1 juv. w Świnoujściu (SG, ŁŁ).

Wydrzyk ostrosterny *Stercorarius parasiticus*. Stwierdzony 33 razy ($N_{os.}=60$), wyłącznie w okresie jesiennym. Skrajne daty: 16.08.2005 – 1 juv. w Świnoujściu (ZK) i 27.11.2007 – 4 juv. w Świnoujściu i Międzyzdrojach (ŁŁ, SG). Większość obserwacji dotyczyła 1–2 osobników, 10-krotnie widziano po 3–4 ptaki, a maksymalnie odnotowano 7 juv. – 30.08.2005 w Świnoujściu (PCz). Wyjątkowo licznie gatunek ten pojawił się jesienią 2005 roku, kiedy to odnotowano aż 22 stwierdzenia ($N_{os.}=42$). Rozkład obserwacji w poszczególnych latach przedstawiał się następująco: 1999 – 0, 2000 – 5 ($N_{os.}=10$), 2001 – 0, 2002 – 0, 2003 – 0, 2004 – 0, 2005 – 22 (42), 2006 – 2 (3), 2007 – 3 (9).

Orlica *Larus ichthyaetus*. Pierwszorocznego ptaka stwierdzono 7 i 17.08.2006 w Świnoujściu oraz 19.08.2006 w Międzyzdrojach. Osobnik ten obserwowany był także do 29.10.2006 nad Zalewem Szczecińskim pod Świnoujściem, poza obszarem badań (ZK i inni).

Mewa czarnogłowa *Larus melanocephalus*. Stwierdzona 13 razy ($N_{os.}=16$). Skrajne daty pojawów: 19.06.2005 – 2 ad. w Świnoujściu (TG) oraz 13.10.2004 – 1 ad. w Międzyzdrojach (MS). Rozkład stwierdzeń w poszczególnych miesiącach:

Z. Kajzer et al.

czerwiec – 1, lipiec – 2, sierpień – 8, wrzesień – 1, październik – 1. Zwykle widywano pojedyncze ptaki ($N_{\text{stw.}}=10$), rzadziej 2 osobniki ($N_{\text{stw.}}=3$).

Mewa mała *Larus minutus*. Obserwowana 123 razy ($N_{\text{os.}}=18859$). Wiosną stwierdzona zaledwie 6 razy, wyłącznie w marcu i kwietniu, maksymalnie widziano 640 os. – 28.04.2006 na odcinku Świnoujście – Międzyzdroje (ZK). Migracja jesienna bardzo rozciągnięta w czasie, pierwsze ptaki pojawiały się w 3. dek czerwca, a ostatnie obserwowano jeszcze w 3. dek. grudnia. 5-krotnie stwierdzono w Świnoujściu koncentracje liczące 1000 lub więcej osobników, maksymalnie 13.08.2004 obserwowano 4000 os. (PCz), a 11.07.2007 – 2500 os. (ZK, ZJG). Zimą (styczeń – luty) 7-krotnie odnotowano pojedyncze ptaki i raz dwa osobniki.

Śmieszka *Larus ridibundus*. Obserwowana licznie w ciągu całego roku. Maksymalnie odnotowano koncentrację 4000 os. – 21.07.2004 w Świnoujściu (ZK, ŁŁ).

Mewa pospolita *Larus canus*. Obserwowana licznie w ciągu całego roku. Maksymalnie obserwowano 1500 os. – 08.07.2007 na odcinku Świnoujście–Międzyzdroje (ZK).

Mewa żółtonoga *Larus fuscus*. W 43 spotkaniach odnotowano 66 ptaki. Wiosną (marzec – maj) obserwowana rzadko ($N_{\text{stw.}}=5$, $N_{\text{os.}}=8$), maksymalnie 8.04.2003 – 4 ad. w Świnoujściu (MJ). Najwcześniej widziana 7.03.1999 – 1 ad. tamże (SG). Latem (czerwiec – lipiec) 5-krotnie spotkano pojedyncze osobniki. Jesienią rozkład stwierdzeń był następujący: sierpień – 6 ($N_{\text{os.}}=10$), wrzesień – 6 (17), październik – 11 (16), listopad – 8 (8). Maksymalnie obserwowano 5 ad. i 3 juv. – 12.09.2005 na odcinku Świnoujście – Międzyzdroje (ZK). Zimą odnotowana dwukrotnie: 19.12.2006 – 1 ad. martwy w Świnoujściu (ZK) oraz 19.12.2004 – 3.01.2005 1 juv./imm. w Międzyzdrojach (ZK, ŁŁ). Spośród 20 ptaków w szatach adultus/subadultus o określonym odcieniu płaszcza, 16 ptaków wykazywało cechy podgatunku *fuscus*, a 4 osobniki wykazywały cechy podgatunków „jasnopłaszczowych” (*graellsii/intermedius/heuglini*).

Mewa srebrzysta *Larus argentatus*. Obserwowana regularnie i licznie w ciągu całego roku, maksymalne liczebności dochodziły do 2–3 tysięcy os. w okresie październik–grudzień.

Mewa białogłowa *Larus cachinnans*. Obserwowana 41 razy ($N_{\text{os.}}=77$). Większości stwierdzeń dokonano w okresie od sierpnia do grudnia, wtedy też stwierdzono największą liczebność: 5 os. – 24.10.2007 w Świnoujściu (ZK). Wiosną (marzec – kwiecień) 3-krotnie widziano 1–2 ptaki. Skrajne daty pojawów: 02.08.2006 – 1 juv. w Świnoujściu (MR, LL, JKr) oraz 12.04.2005 – 1 imm. w Międzyzdrojach (ZK).

Mewa romańska *Larus michahellis*. Stwierdzona 3 razy: 2.12.2005 – 1 ad. w Międzyzdrojach (ŁŁ), 24.10.2007 – 3 ad. w Świnoujściu (ZK) oraz 14.12.2007 – 1 ad. tamże (ZK).

Mewa biała *Larus hyperboreus*. 18.–27.01.2002 obserwowano ptaka w 1. szacie zimowej w Międzyzdrojach, a następnie tego samego osobnika widziano w dniach 3.–17.04.2002 w Świnoujściu, poza obszarem badań (Kajzer et al. 2005). Poza tym dwukrotnie obserwowana koło Świnoujścia: 11.10.2003 – 1 ad. (Kajzer et al. 2005) oraz 02.11.2006 – 1 imm. (1. zima, ZK).

Mewa siodłata *Larus marinus*. Obserwowana w ciągu całego roku, jednak najliczniej w okresie od września do marca. Maksymalnie widziano zgrupowania liczące 150 os. – 11.03.2000 i 06.10.2000 w Świnoujściu (MS, ZK i inni) oraz 100 os. – 26.10.2005 w Międzyzdrojach (ŁŁ). Późną wiosną i latem obserwowana nielicznie, maksymalnie stwierdzono 11 os. – 28.06.2006 w Świnoujściu (ZK).

Mewa trójpalczasta *Rissa tridactyla*. 18 stwierdzeń ($N_{os.}=45$) wyłącznie ptaków młodocianych jesienią. Skrajne daty pojawów: 22.10.2005 – 1 juv./imm. w Świnoujściu (SG, MS) oraz 17.12.2005 – 1 juv./imm. tamże (ZK). Najczęściej i najliczniej obserwowana w listopadzie ($N_{stw.}=13$, $N_{os.}=36$), maksymalnie 10.11.2007 w sumie 5 juv./imm. przelatujących w kierunku zachodnim w Świnoujściu i kolejnych 14 juv./imm. w Międzyzdrojach (ZK i inni). Gatunek ten pojawiał się bardzo nieregularnie – odnotowany jedynie w sezonach jesiennych 2004 ($N_{stw.}=2$), 2005 (9) i 2007 (7).

Rybitwa krótkodzioba *Gelochelidon nilotica*. Dorosłego ptaka obserwowano 10.08.2004 w Świnoujściu (Czechowski 2010).

Rybitwa wielkodzioba *Hydroprogne caspia*. Stwierdzona 19 razy ($N_{os.}=42$). Wiosną 3-krotnie obserwowano pojedyncze ptaki w Świnoujściu: 14.04.2001 (MS i inni), 12.04.2006 (ZK) oraz 30.05.2007 (ZK, MJ). W okresie połęgowym obserwowana głównie w sierpniu i wrześniu ($N_{stw.}=14$, $N_{os.}=36$). Zwykle widywano po 1–2 os., a maksymalnie 29.08.2007 stwierdzono przelot w sumie 10 os. w kierunku zachodnim w Międzyzdrojach (ZK). Skrajne daty jesienne: 29.06.2007 – 1 os. w Świnoujściu (SG) i 22.09.2001 – 2 os. tamże (Kajzer et al. 2005).

Rybitwa czubata *Sterna sandvicensis*. Stwierdzona 80 razy ($N_{os.}=341$). Wiosną najwcześniej obserwowana 23.04.2007 – 2 os. w Świnoujściu (SG). W okresie maj – lipiec pojawiała się regularnie, lecz bez wyraźnego szczytu liczebności, maksymalnie stwierdzono 20 os. – 18.06.2005 w Świnoujściu (MS). Jesienią szczyt liczby stwierdzeń i liczby osobników przypadał na okres od 2. dek. sierpnia do 1 dek. września, z maksymalną liczebnością 28 os. – 13.08.2006 w Świnoujściu (TG). Zasadniczy przelot kończył się w 2. dek. października, wyjątkowo obserwowana później: 30.11.2004 – 1 ad. w Międzyzdrojach (ZK, ŁŁ, ŁB) oraz 5.12.2004 – 2 os. w Świnoujściu (MJ).

Rybitwa różowa *Sterna dougallii*. 21.07.2004 obserwowano dorosłego ptaka w Świnoujściu (Kajzer & Ławicki 2007).

Rybitwa rzeczna *Sterna hirundo*. Stwierdzona 111 razy ($N_{os.}=2702$). Wiosną najwcześniej obserwowana 8.04.2005 – łącznie 15 os. w Świnoujściu i Międzyzdrojach (TG), a maksymalnie stwierdzono 45 os. – 17.04.2000 na odcinku Świnoujście – Międzyzdroje (ZK). Migracja jesienna rozciągnięta w czasie, z wyraźnym szczytem w 3. dek. sierpnia i 1 dek. września. Maksymalne odnotowane liczebności to: łącznie 471 os. migrujących na zachód 29.08.2007 w Międzyzdrojach (ZK) oraz 200 os. – 16.08.2005 w Świnoujściu (ZK). Zasadniczy przelot kończył się w 1. dek. października, a najpóźniej obserwowana 6.11.2004 – 1 ad. w Międzyzdrojach (ZK, MJ).

Rybitwa popielata *Sterna paradisaea*. Obserwowana 10 razy ($N_{os.}=14$) przy czym większość stwierdzeń (7) pochodzi z jesieni 2005. Poza rokiem 2005 widziana 3-krotnie: 15.08.2000 – 3 ad. w Świnoujściu (Kajzer et al. 2005), 1.10.2003 – 1 juv. tamże (Kajzer & Jasiński 2005) oraz jedyny raz wiosną 5.05.2006 – 1 ad. ponownie w Świnoujściu (SG, MG). Rozkład stwierdzeń w poszczególnych miesiącach: maj – 1, sierpień – 4, wrzesień – 1, październik – 4. Najpóźniej obserwowana 27.10.2005 – 1 juv. w Międzyzdrojach (ZK).

Rybitwa białoczelna *Sternula albifrons*. Stwierdzona 34 razy ($N_{os.}=337$). Wiosną cztery obserwacje: 28.05.2003 – 1 ad. w Międzyzdrojach (ZK, RG), 18.04.2004 – 5 os. w Świnoujściu (MŻ), 28.04.2006 – 16 os. na odcinku Świnoujście – Międzyzdroje (ZK) oraz 4.05.2006 – koncentracja 94 os. koło Międzyzdrojów (ZK). Jesienią główne nasilenie migracji miało miejsce w 2. połowie sierpnia. Większość obserwacji dotyczyła 1–8 os. ($N_{stw.}=21$), 8-krotnie obserwowano 10–19 os., a maksymalną liczebność stwierdzono 16.08.2005 w Świnoujściu – 41 os. (ZK). Skrajne daty jesienne: 16.06.2005 – 4 os. w Świnoujściu (MS) oraz 9.09.2005 – 1 ad. i 5 juv. tamże (ZK).

Rybitwa czarna *Chlidonias niger*. Stwierdzona 47 razy ($N_{os.}=2981$), w tym zaledwie raz wiosną: 4.05.2006 – 52 ptaki między Świnoujściem, a Międzyzdrojami (ZK). Zasadnicza migracja jesienna trwała od 1. dek. lipca do 1. dek. września, z największym nasileniem w 2. i 3. dek. sierpnia. Maksymalnie obserwowano 500 ptaków 19.08.2006 w Świnoujściu (ZK, ŁŁ) i 400 ptaków tamże 21.08.2000 (JK, AK). W sumie 11-krotnie stwierdzono liczebności powyżej 100 osobników. Skrajne daty jesienne: 2.07.2000 – 1 os. w Świnoujściu (TG) oraz 27.10.2005 – 1 os. w Międzyzdrojach (ZK).

Rybitwa białoskrzydła *Chlidonias leucopterus*. 19.08.2006 obserwowano 2 juv. w Świnoujściu (ZK, ŁŁ).

Nurzyk *Uria aalge*. Stwierdzony 3-krotnie: 12.11.2005 – 2 os. w Świnoujściu (PCz), 23.11.2005 – 1 os. koło Międzyzdrojów (MS) oraz 16.07.2006 osłabiony ptak ponownie w Świnoujściu (TD).

Alka *Alca torda*. Dwa stwierdzenia martwych ptaków: 26.01.2005 – 1 ad. w przystani rybackiej w Międzyzdrojach (ZK) oraz 18.03.2007 – 1 ad. w Świnoujściu (MR).

Uszatka *Asio otus*. Obserwowana raz wiosną: 6.03.2007 – 1 ptak w Świnoujściu (SzB).

Uszatka błotna *Asio flammeus*. 4 jesienne obserwacje pojedynczych ptaków koło Świnoujścia: 15.11.1998 (SG, MS, JN), 28.10.1999 (ZK), 20.10.2007 (DW i inni) oraz 10.11.2007 (SG, ZK).

Zimorodek *Alcedo atthis*. Pojedyncze ptaki obserwowano 7 – krotnie w Świnoujściu w okresie od sierpnia do lutego.

Jaskółka rudawa *Cecropis daurica*. 23.11.2006 obserwowano 1 juv. koło Międzyzdrojów (Kajzer 2010).

Siwerniak *Anthus spinoletta*. 4. i 10.11.2007 pojedynczy ptak w Świnoujściu (MJ, AJ, JU).

Świergotek nadmorski *Anthus petrosus*. Stwierdzony 203 razy ($N_{os.}=1130$). Obserwowany niemal wyłącznie na falochronach w Świnoujściu, a tylko sporadycznie na piaszczystej plaży między Świnoujściem, a Międzyzdrojami oraz na kamienistej plaży na wschód od Międzyzdrojów. Migracja jesienna rozpoczynała się we wrześniu, z najwcześniejszą datą 8.09.2002 – 1 ptak w Świnoujściu (Kajzer et al. 2005). Szczyt przypadał na październik i listopad, kiedy to 27–krotnie odnotowano 10 i więcej osobników. Największe stwierdzone liczebności to: 23 os. – 2.12.2001, 22 os. – 7.11.2001 i 18 os. – 7.11.1999 w Świnoujściu (Kajzer et al. 2005). Zimował regularnie w liczbie do kilkunastu ptaków, maksymalnie obserwowano 12 os. – 30.01.2005 w Świnoujściu (ŁŁ, SG, IM). Wiosną mniej liczny, maksymalnie obserwowano 10 os. – 17.03.2002 w Świnoujściu (Kajzer et al. 2005), a ostatnie ptaki stwierdzano do 2. dek. kwietnia, najpóźniej 17.04.2002 – 2 ptaki w Świnoujściu (Kajzer et al. 2005).

„Pliszka tundrowa” *Motacilla flava thunbergii*. 19., 22. i 30.05.2007 obserwowano pojedynczego samca w Świnoujściu (SG i inni).

Pliszka górską *Motacilla cinerea*. Obserwowana 4 razy, w tym trzykrotnie wiosną: 1.04.2005 – 1 ptak między Świnoujściem, a Międzyzdrojami (MS), 28.03.2006 – 1 ptak w Świnoujściu (MS) i 11.03.2007 – para tamże (ZK). Jesienią widziana tylko 7.09.2006 – 1 ptak koło Międzyzdrojów (ZK).

„Pliszka brytyjska” *Motacilla alba yarrellii*. 28.05.2003 obserwowano dorosłego samca koło Międzyzdrojów (Kajzer et al. 2005).

Białorzotka *Oenanthe oenanthe*. Obserwowana 27 razy ($N_{os.}=63$). Wiosną stwierdzona 7–krotnie, maksymalnie obserwowano 10 os. – 17.05.2007 koło Świnoujścia (M). Jesienią widywana od sierpnia do października, a najwyższą liczebność stwierdzono 12.09.2005 – 9 os. na odcinku Świnoujście – Międzyzdroje

Z. Kajzer et al.

(ZK). Skrajne daty: 17.04.2007 – 1 samiec w Świnoujściu (ZK, ŁŁ) oraz 9.10.2004 – 1 os. tamże (ŁŁ, SG).

Srokosz *Lanius excubitor*. 24.10.2005 – obserwowano 1 ptaka w Świnoujściu (ZK).

Czarnowron *Corvus corone*. Pojedyncze ptaki widziano 4-krotnie w Świnoujściu: 2.10.2001 i 15.01.2003 (Kajzer et al. 2005), 20.02.2005 (SG) oraz 3.12.2005 (SG). Poza tym regularnie obserwowano ptaki wykazujące cechy mieszańców *C. corone* x *C. cornix*.

Wrona siwa *Corvus cornix*. Obserwowana regularnie w ciągu całego roku, maksymalnie stwierdzono 300 os. – 3.12.2005 na noclegowisku w Świnoujściu (SG).

Rzepołuch *Carduelis flavirostris*. Stwierdzony 19 razy ($N_{os.}=307$), głównie w okresie jesiennym. Najwcześniej widziany 10.10.1999 – 2 os. w Świnoujściu (ZK). Szczyt pojawów przypadał na 3. dek. października i 1. dek. listopada, z najwyższą liczebnością 50 os. – 2.11.2005 w Świnoujściu (ZK, SG). Zimą obserwowany dwukrotnie, a wiosną stwierdzony raz: 18.04.2004 – 40 os. w Świnoujściu (MŻ).

Krzyżodziób świerkowy *Loxia curvirostra*. Obserwowany 9 razy ($N_{os.}=153$), w okresie kwiecień – maj oraz październik – listopad. Wiosną maksymalnie stwierdzono 92 os. – 4.04.2002 w Świnoujściu (ZK), a jesienią 15 os. – 24.10.2004 tamże (MJ).

Dziwonia *Carpodacus erythrinus*. 2.06.2001 obserwowano 1 samca w Świnoujściu (SG).

Śnieguła *Plectrophenax nivalis*. Stwierdzona 66 razy ($N_{os.}=260$). Większość ptaków obserwowano jesienią w okresie od 2. dek. października do 3. dek. listopada, kiedy to również widziano największą grupkę liczącą 27 os. – 8.11.2006 w Świnoujściu (ZK, ŁŁ). Zimą (grudzień – luty) stwierdzona 8-krotnie, maksymalnie 8 os. – 30.12.2005 między Świnoujściem, a Międzyzdrojami (ZK). Wiosną dwukrotnie widziana w marcu ($N_{os.}=9$). Skrajne daty: 24.09.2000 – 1 os. w Świnoujściu (Kajzer et al. 2005) oraz 25.03.2000 – 8 os. między Świnoujściem, a Międzyzdrojami (ZK).

Podsumowanie

Do tej pory w literaturze brakowało opracowań omawiających migrację i zimowanie ptaków na zachodnim wybrzeżu Bałtyku opartych na intensywnych i wieloletnich obserwacjach. Dotychczasowe doniesienia miały zazwyczaj charakter pojedynczych najciekawszych faktów lub były częścią opracowań o innym charakterze i przede wszystkim innej metodyce badań (Czeraszewicz et al. 1992, Meissner et al. 1993, Niedźwiecki et al. 1994, Niedźwiecki et al. 2000, Meissner et al. 2001, Tomiałojć & Stawarczyk 2003, Kajzer & Jasiński 2005, Kajzer et al. 2005, Ławicki 2006).

Regularne i intensywne obserwacje prowadzone w latach 1998–2007 wykazały, że rejon ujścia Świny stanowi jedną z najważniejszych ostoj dla migrujących i zimujących ptaków wodno-błotnych na polskim wybrzeżu Bałtyku.

W przypadku kilkunastu gatunków, liczebności tu stwierdzone są największymi bądź jednymi z największych odnotowanych dotychczas w Polsce (por. Tomiałojć & Stawarczyk 2003). Dotyczy to: edredona, nurogęsi, perkoza rogatego, kormorana, biegusa rdzawego, szlamnika, kamusznika, mewy małej, rybitwy rzecznej, rybitwy białoczelnej oraz świergotka nadmorskiego. Ponadto odnotowano również bardzo rzadkie w skali kraju przypadki zimowania ostrygojada, sieweczki obrożnej, biegusa rdzawego i piskowca (por. Tomiałojć & Stawarczyk 2003).

W okresie letnio – jesiennym na badanym obszarze obserwowano intensywne migracje blaszkodziobych *Anseriformes* oraz siewkowych *Charadriiformes*. Spośród blaszkodziobych na wyróżnienie zasługują stwierdzone liczebności: świstuna, cyraneczki, rożeńca oraz edredona, a wśród siewkowych: ostrygojada, siewnicy, biegusa rdzawego, szlamnika, kamusznika, mewy małej, rybitwy rzecznej i rybitwy czarnej. Regularne obserwacje szlamnika i kamusznika podczas jesiennej migracji przeczą wcześniejszym stwierdzeniom o rzadkości ich pojawów na wybrzeżu zachodnim (Tomiałojć & Stawarczyk 2003). Zwraca uwagę także nieliczne, ale regularne występowanie mewy białogłowej, co nie było wcześniej wykazane dla tego fragmentu wybrzeża (Tomiałojć & Stawarczyk 2003).

Systematyczne obserwacje dostarczyły również wielu stwierdzeń gatunków rzadkich w skali kraju, wśród których na uwagę zasługują w szczególności: drugie krajowe stwierdzenia „bernikli czarnej” oraz rybitwy różowej, a także obserwacje głuptaka, kormorana czubatego, rybitwy krótkodziobej i jaskółki rudawej. Ponadto na badanym obszarze dokonano niemal 25% stwierdzeń mewy trójpalczastej i prawie 30% stwierdzeń biegusa morskiego w Polsce w latach 1998–2007 (Komisja Faunistyczna 2000–2008).

Badany fragment wybrzeża nie stanowił ważnego szlaku wędrówki dla szponiastych *Falconiformes*, chociaż w innych częściach wybrzeża, szczególnie na Płw. Helskim oraz Mierzei Wiślanej migracja ma często bardzo intensywny charakter (Sikora et al. 1994, Tomiałojć & Stawarczyk 2003, A. Kośmicki, inf. ustna). Zwraca również uwagę sporadyczne występowanie alek *Alcidae*, co jest charakterystyczne dla wybrzeża zachodniego (Czeraszkiwicz et al. 1992, Niedźwiecki et al. 2000, Kajzer et al. 2005, obs. własne).

Serdecznie dziękujemy wszystkim Koleżankom i Kolegom, którzy udostępniili nam własne obserwacje. Są to: A. Adamczewski, J. Artemiuk, M. Barcz (MB), Ł. Borek (LB), S. Bzoma (SzB), P. Czechowski (PCz), T. Domagalski (TD), K. Drab, J. Forgham, P. Gębski (PG), R. Głębicka (RG), T. Grabowski (TG), Z.J. Grabowski (ZJG), K. Grymuła (KG), M. Guenzel (MG), A. Jasińska (AJ), J. Kaliciuk (JK), M. Kałwa, M. Karetta, S. Karpicki (SK), G. Kiljan (GK), K. Kordowski (KK), M. Koss, A. Kośmicki, M. Kowalewski (MK), A. Kozłowska (AK), J. Krogulec (JKr), R. Kubacki, L. Lachmann (LL), M. Latkowski (ML), A. Lazar, M. Lewandowski, M. Maskowicz (MM), P. Marczakiewicz, E. Markiewicz, D. Michalonek, S. Michałowski, I. Misztal (IM), J. Natkańska (JN), P. Niski (PN), S. Niziński, I. Odrzykoski (IO), S. Odrzykoski (SO), A. Oleksiak (AO), K. Paciora, M. Polakowski (MP), S. Popek, M. Prange, M. Radziszewski (MR), J. Ratajczak (JR), S. Rubacha, M. Skąpski, T. Smoliński (TS), K. Sołowiej (KS), M. Sowa, P. Stańczak (PS), A. Staszewski (AS), P. Tadeusz, J. Udolf (JU), M. Wereszczuk (MW), M. Woś, J. Wyrwał, D. Wysocki (DW), P. Zientek, M. Żarek (MŻ).

The birds of the Baltic coast in Świna estuary area in 1998–2007

The study presents the occurrence characteristic of several dozen bird species in annual cycle on the western part of the Baltic Sea coast. The data were collected in regular observations in Świna estuary area in 1998–2007. During the studies, regular and sometimes very numerous occurrence of many waterbirds species, especially *Anseriformes* and *Charadriiformes*, was revealed, whereas the research area wasn't important for *Falconiformes* and *Alcidae*. The numbers of over a dozen species confirmed here, are the highest or almost the highest confirmed in Poland so far: Eider *Somateria mollissima* (651 inds), Goosander *Mergus merganser* (22 000 inds), Slavonian Grebe *Podiceps auritus* (80 inds), Cormorant *Phalacrocorax carbo* (10 500 inds), Knot *Calidris canutus* (257), Bar-tailed Godwit *Limosa lapponica* (277 inds), Turnstone *Arenaria interpres* (43 inds), Little Gull *Larus minutus* (4000 inds), Common Tern *Sterna hirundo* (471 inds), Little Tern *Sternula albifrons* (94 inds) and Rock Pipit *Anthus petrosus* (23). The Świna estuary area is one of the most important bird refuges for migrating and wintering waterbirds on Polish Baltic Sea coast and is a part of European bird refuge – The Puck Bay.

Literatura

- Antczak J. 1990. Rzadkie niełęgowe gatunki ptaków obserwowane na wybrzeżu środkowym w latach 1980-1987. Not. Orn. 31: 29–34.
- Antczak J., Kotlarz B., Ziółkowski M. 1999. Zmiany liczebności lęgowych sieweczek obrożnych *Charadrius hiaticula* i rybitw białoczelnych *Sterna albifrons* w środkowej części polskiego wybrzeża Bałtyku. Not. Orn. 40: 61–68.
- Bednorz J. 1983. Awifauna Słowińskiego Parku Narodowego z uwzględnieniem stosunków ilościowych. Poznańskie Tow. Przyj. Nauk. 65: 1–101.
- Czechowski P. 2010. Pierwsze stwierdzenie rybitwy krótkodziobej *Gelochelidon nilotica* na Pomorzu Zachodnim. Ptaki Pomorza 1: 90-91.
- Czeraszewicz R., Kalisiński M., Niedźwiecki S., Staszewski A. 1992. Sprawozdanie z liczeń ptaków wodnych na Pomorzu Zachodnim w sezonie 1991/1992. Lubuski Przegl. Przynr. 3, 2–3: 79–86.
- Durinck J., Skov H., Jensen F.P., Pihl S. 1994. Important Marine Areas for Wintering Birds in the Baltic Sea. Ornith Consult Ltd., Copenhagen.
- Gołębiecki K., Jakuczun B., Winter M., Zyska P., Wiraszka P., Piątkowska D., Dworzak H. 1998. Waloryzacja przyrodnicza gminy Świnoujście (operat generalny). Biuro Konserwacji Przyrody w Szczecinie, maszynopis, 104 ss.
- Górski W. 1981. Zimowanie ptaków wodnych w zachodniej i środkowej części polskiego wybrzeża Bałtyku w latach 1969–72. Acta zool. cracov. 25, 5: 103–137.
- Kajzer Z. 2010. Późnojesienna obserwacja jaskółki rudawej *Cecropis daurica* na wybrzeżu zachodnim. Ptaki Pomorza 1: 91-93.
- Kajzer Z., Jasiński M. 2005. Liczenie ptaków wodno-błotnych na wybrzeżu Bałtyku między Świnoujściem a Helem w październiku 2003 roku. Not. Orn. 46: 53–59.
- Kajzer Z., Guentzel S., Jasiński M., Sołowiej M. 2005. Rzadkie ptaki obserwowane w latach 1999–2003 na Pomorzu Zachodnim. Not. Orn. 46: 89–104.

- Kajzer Z., Ławicki Ł. 2007. Drugie stwierdzenie rybitwy różowej *Sterna dougallii* w Polsce. Not. Orn. 48: 58–59.
- Komisja Faunistyczna 2000. Rzadkie ptaki obserwowane w Polsce w roku 1998. Not. Orn. 41: 29–53.
- Komisja Faunistyczna 2000. Rzadkie ptaki obserwowane w Polsce w roku 1999. Not. Orn. 41: 293–316.
- Komisja Faunistyczna 2001. Rzadkie ptaki obserwowane w Polsce w roku 2000. Not. Orn. 42: 193–214.
- Komisja Faunistyczna 2002. Rzadkie ptaki obserwowane w Polsce w roku 2001. Not. Orn. 43: 177–195.
- Komisja Faunistyczna 2003. Rzadkie ptaki obserwowane w Polsce w roku 2002. Not. Orn. 44: 195–219.
- Komisja Faunistyczna 2004. Rzadkie ptaki obserwowane w Polsce w roku 2003. Not. Orn. 45: 169–194.
- Komisja Faunistyczna 2005. Rzadkie ptaki obserwowane w Polsce w roku 2004. Not. Orn. 46: 157–178.
- Komisja Faunistyczna 2006. Rzadkie ptaki obserwowane w Polsce w roku 2005. Not. Orn. 47: 97–124.
- Komisja Faunistyczna 2007. Rzadkie ptaki obserwowane w Polsce w roku 2006. Not. Orn. 48: 107–136.
- Komisja Faunistyczna 2008. Rzadkie ptaki obserwowane w Polsce w roku 2007. Not. Orn. 49: 81–115.
- Ławicki Ł. 2006. Intensywny przelot siewkowców (*Charadrii*) na Wybrzeżu Zachodnim. Przeg. Przyr. 17: 128–130.
- Ławicki Ł., Czeraszewicz R., Guentzel S., Jasiński M., Kajzer Z., Kaliciuk J., Oleksiak A. 2008. Zimowanie ptaków wodnych na Pomorzu Zachodnim w latach 2002–2008. Not. Orn. 49: 235–244.
- Meissner W. 1989. Alkowate (*Alcidae*) na Zatoce Gdańskiej w latach 1980–1987. Not. Orn. 30: 13–28.
- Meissner W., Kozakiewicz M., Skakuj M. 1993. The number and distribution of wintering waterfowl along the Polish Baltic coast in 1993. Ring 15: 375–377.
- Meissner W., Sikora A. 1995. Wiosenna i jesienna migracja siewkowców (*Charadrii*) na Półwyspie Helskim. Not. Orn. 36: 205–239.
- Meissner W., Staszewski A., Ziółkowski M. 2001. Śmiertelność ptaków wodnych na polskim wybrzeżu Bałtyku na skutek zanieczyszczeń ropopochodnych w sezonie 1998/99. Not. Orn. 42: 56–62.
- Meissner W., Remisiewicz M. 1998. Wader studies of the Waterbird Research Group „Kuling” in 1983–1998. Ring 20: 21–33.
- Meissner W., Staniszevska J., Bzoma, S. 2007. Liczebność oraz struktura gatunkowa i wiekowa mew *Laridae* w regionie Zatoki Gdańskiej w okresie pozalęgowym. Not. Orn. 48: 67–81.
- Niedźwiecki S., Kaliciuk J., Kalisiński M., Kozłowska D., Staszewski A., Wysocki D. 1994. Wyniki liczeń ptaków wodnych na szczecińskim wybrzeżu Bałtyku w sezonie zimowym 1992/1993. Przegl. Przyr. 5: 91–92.
- Niedźwiecki S., Kaliciuk J., Kalisiński M., Kozłowska D., Staszewski A., Wysocki D. 2000. Śmiertelność ptaków wodnych na szczecińskim wybrzeżu Bałtyku w sezonach 1991/1992 i 1992/1993. Not. Orn. 41: 241–245.
- Sidło P.O., Błaszowska B., Chylarecki P. (red.). 2004. Ostoje ptaków o randze europejskiej w Polsce. OTOP, Warszawa.

Z. Kajzer et al.

Sikora A., Meissner W., Skakuj M. 1994. Rzadkie gatunki ptaków obserwowane nad Zatoką Gdańską w latach 1983–1989. *Not. Orn.* 35: 207–243.

Skov H., Vaitkus G., Flensted K.N., Grishanov G., Kalamees A., Kondratyev A., Lewo M., Luigujoe L., Mayr C., Rasmussen J.F., Raudonikis L. Scheller W., Sidło P.O., Stipniece A., Struwe-Juhl B., Welander B. 2000. Inventory of Coastal and Marine Important Bird Areas in the Baltic Sea. BirdLife International, Cambridge.

Tomiałojć L., Stawarczyk T. 2003. Awifauna Polski. Rozmieszczenie, liczebność i zmiany. PTPP „pro Natura”, Wrocław.

Zbigniew Kajzer, Wiosny Ludów 3/35, 71-471 Szczecin, atricilla@interia.pl

Sebastian Guentzel, Chopina 51, 71-450 Szczecin, limicola@interia.pl

Michał Jasiński, Sikorki 19a, 72-200 Nowogard, czolguczu@interia.pl

Łukasz Ławicki, Flisacza 35e/6, 74-100 Gryfino, izuza@interia.pl

Marcin Sołowiej, Norwida 9, 72-200 Nowogard, slowik@eko.org.pl